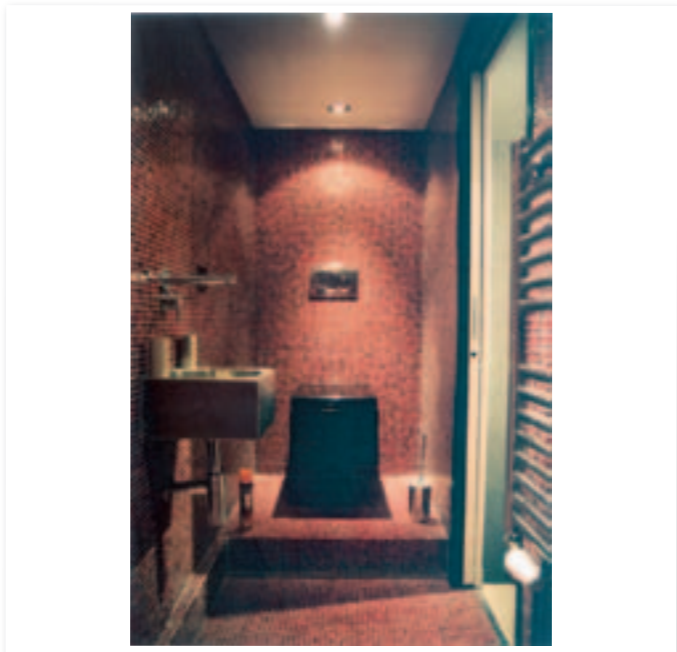
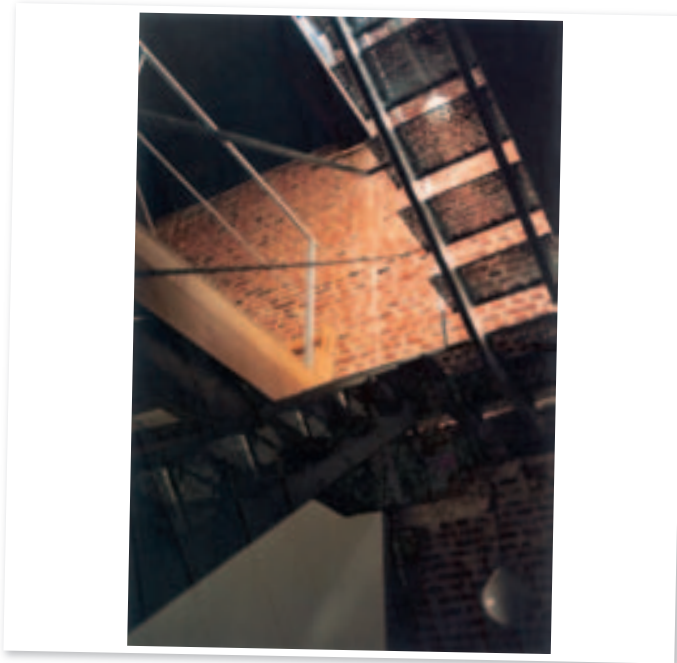




# INTERIEUR





# INTERIEUR ESCALIER A JOURS

TRANSFORMATION D'UNE MAISON DE VILLE.

Pour réorganiser cette maison du XVIII<sup>e</sup> siècle à Lille, les architectes ont pratiqué une faille sur toute la hauteur du bâti dans laquelle ils ont glissé un escalier. L'intervention a permis à la fois de recréer des espaces domestiques autour d'une nouvelle distribution et d'éclairer par des percements les volumes au nord.

Première œuvre d'une jeune équipe, le projet répond à plusieurs objectifs : réorganiser la distribution et donner une respiration à la maison, relier visuellement les niveaux afin de répartir les usages, faire entrer la lumière au Nord et offrir des vues.

L'insertion d'un escalier à volées droites dans une faille toute hauteur génère la porosité verticale souhaitée et anime le volume d'un élément singulier. Pour ce faire, la poutraison a été ajustée, la brique ancienne restaurée dans la cage d'escalier, et côté nord une reprise de la structure a été effectuée à chaque niveau.

Côté nord, la façade intérieure s'ouvre :

- sur une salle d'eau et un nouvel accès à la cave ;
- sur une alcôve au demi-étage, utilisable en bureau ou chambre d'appoint ;
- sur la cuisine au 1<sup>er</sup> étage ;
- par une baie au 2<sup>e</sup> et un velux au 3<sup>e</sup> étage.

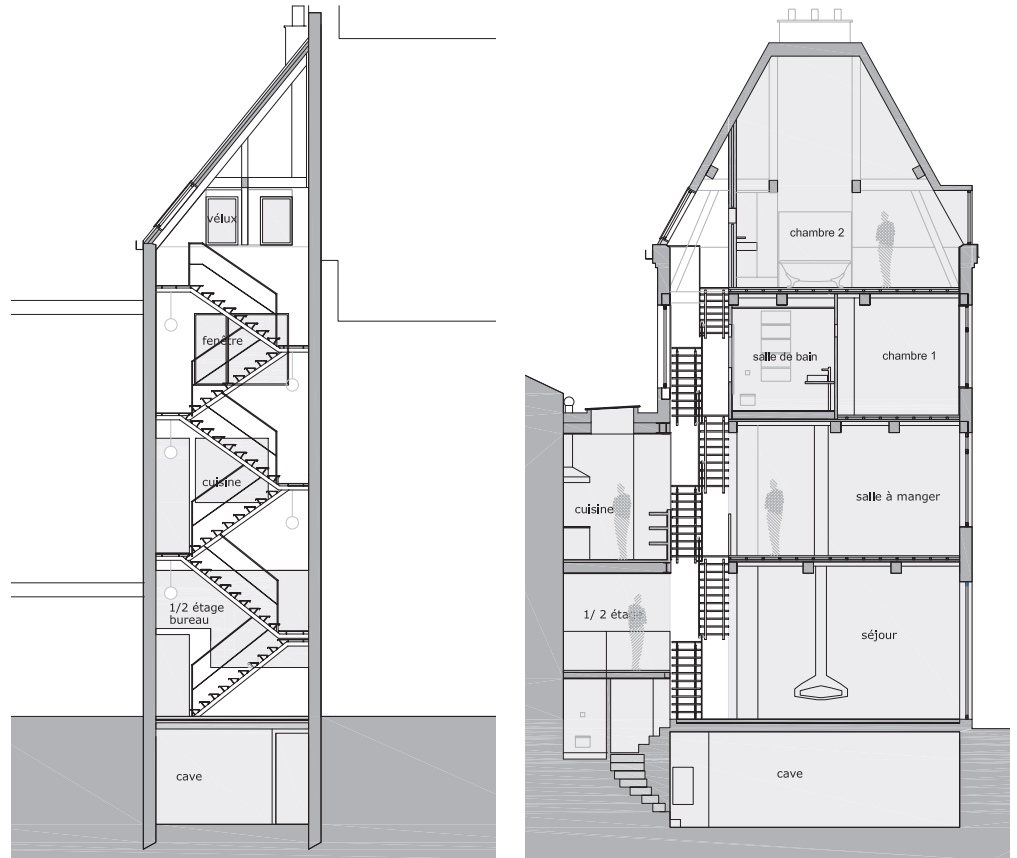
Des petits percements sont pratiqués dans la façade sud de la cage d'escalier pour donner des vues vers la grande chambre sous combles, et offrir un second jour dans la salle d'eau du 2<sup>e</sup> étage.

L'escalier à double limon est entièrement en acier galvanisé. Les limons - des tubes de 40 x 100 mm de section - sont encastrés dans les murs mitoyens en brique. Les marches en tôle d'acier galvanisé pliée, de 3 mm d'épaisseur sont fixées aux limons par des pattes soudées. La tôle est ajourée selon un motif conçu par un graphiste et réalisé par poinçonnage numérique. Les paliers reprennent ce procédé et supportent des luminaires en suspension.

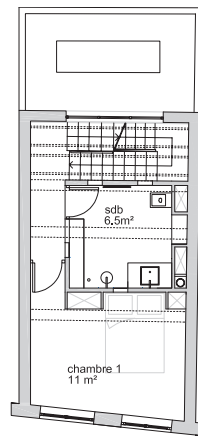
L'ajourage des marches accentue la porosité entre les niveaux et fait jouer la lumière et la matière.

De plus, le motif de dimension réduite redonne une échelle domestique aux six volées répétitives de type industriel. L'escalier est ainsi une pièce unique qui marque l'intervention contemporaine et participe à la personnalisation de la maison.

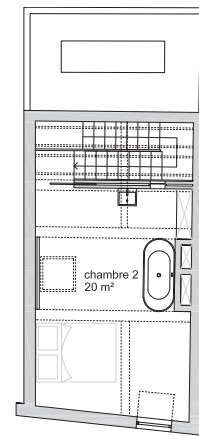
C.S.-P.



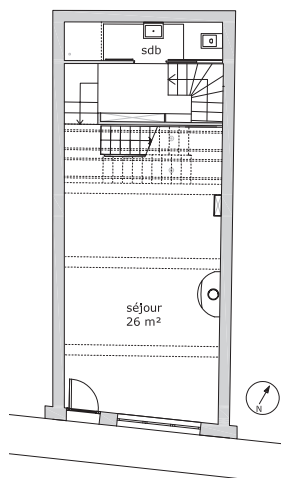
Coupes transversales.



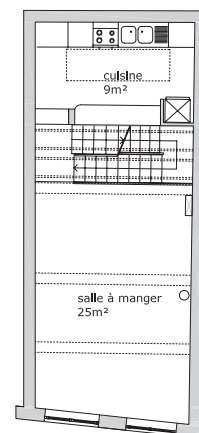
R+2



R+3



Plan du rez-de-chaussée.



R+1

LIEU : rue d'Angleterre, 59000 Lille.

MAÎTRISE D'OUVRAGE : *privée*  
MAÎTRISE D'ŒUVRE : *Maud Chevet et Gaspard Saint-Macary*, architectes. *Arno Dufour*, graphiste.

PROGRAMME : extension d'une maison.

SURFACE : 135 m<sup>2</sup>.

COÛT : 211 000 € HT.